

# KORG

**pa** professional arranger  
**9000**

Loading the OS

Charger le système

Laden des OS

Caricamento del  
sistema operativo

Cargar el  
sistema operativo



# Pa900 – Operating System Update

## Introduction

Korg may release updates to the Pa900's Operating System. Updates can include new features, improvements, bug fixes, new sounds and/or styles. The most up-to-date version can be downloaded from our web site ([www.korg.com](http://www.korg.com)).

**Note:** By loading the new Operating System, you also load all the features added by the previous updates.

**Note:** Please do not turn the instrument off before the loading operation has been completed!

## Making a safety copy of your data

Loading this file will not modify your User data, but we suggest you create a safety copy of your data before proceeding.

- To save all User data, use the Media > Save All procedure.
- In case there are custom Factory Styles and Pads in the internal memory, go to the Global > Mode Preferences > Media page and remove the protection to the Factory Styles and Pads you want to save; then use the Media > Save procedures to save single items or banks.
- In case there are custom Factory Sounds in the internal memory, backup all your data by using the Full Resource Backup command in the Media > Utility page.

See the “Media” chapter in the User's Manual for more information.

## Loading the Operating System

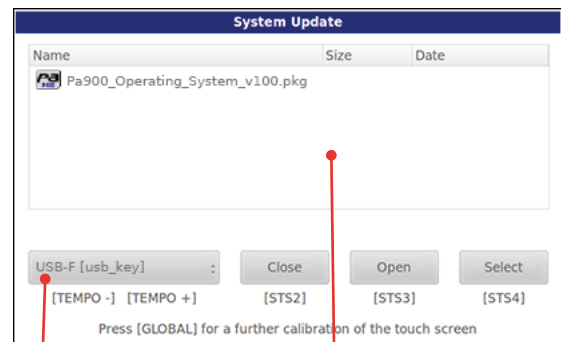
Here is how to load the Operating System of your Pa900.

1. Unzip the Operating System file from the .zip archive, and copy the resulting .pkg file to an USB storage device.
2. If it is on, keep the POWER button pressed for about one second to set Pa900 to standby. Then keep the INTRO 1 button pressed, and press the POWER button to turn Pa900 on again.
3. Keep the INTRO 1 button pressed, until the Touch Panel Calibration page appears: this will confirm that the system loading procedure has been started. Execute the display calibration by touching the red cross wherever it appears.

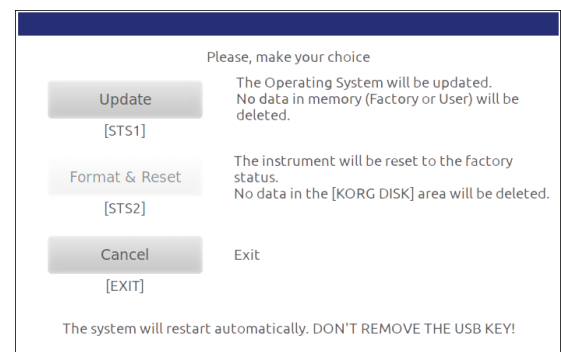


4. A message will appear, asking you to select a .pkg file. Connect the USB storage device where you copied the system file to the USB HOST port, then touch the OK button in the display to close the dialog box.

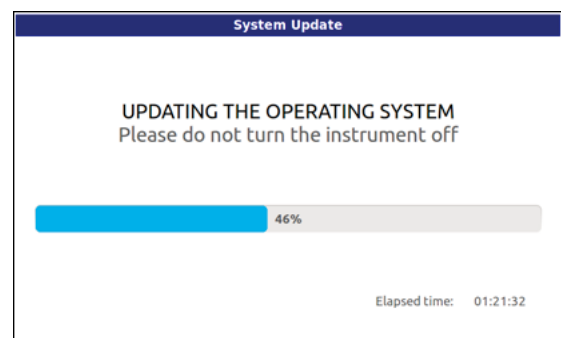
5. When a file selector appears, use the Device pop-up menu (in the lower left side of the display) to choose the device connected to the USB HOST port. Then touch the Operating System .pkg file to select it, and touch the Select button on the display to confirm loading.



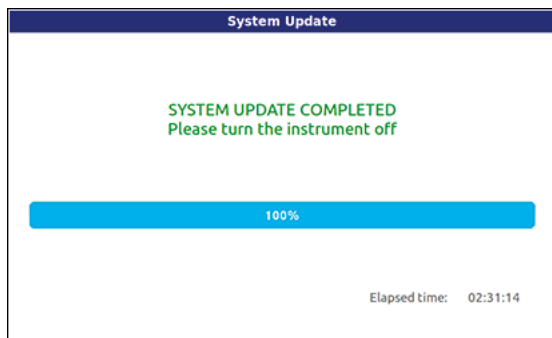
6. A dialog box will appear, asking you to choose whether to update or cancel the operation. Touch the Update button to confirm updating the Operating System.



7. A progress bar appears, showing the loading status.



- When the loading procedure is finished, the “System Update Completed” message appears, inviting you to restart the instrument.



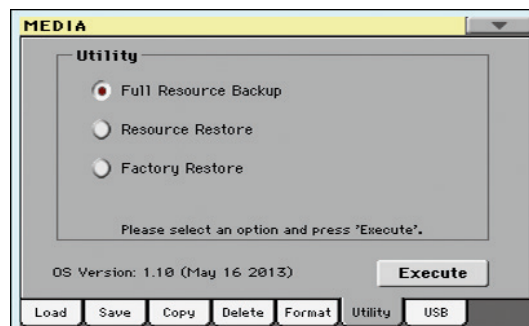
- Put Pa900 to standby by keeping the POWER button pressed for about one second, then turn it on again by shortly pressing the POWER button.

## Loading the Musical Resources (Factory Restore)

Loading the Operating System may also update Styles, Pads, Sounds and Performances. This type of data is not actually updated until you execute a Factory Restore. The need for a Factory Restore is indicated in the documents accompanying the Operating System.

**Warning:** Executing a Factory Restore will delete all User data and all custom Factory data (if any). See the “Making a safety copy of your data” section above for instructions on how to make a safety copy of your data.

- Press the MEDIA button, then touch the Utility tab to access the Utility page.



- Select the Factory Restore option, then touch the Execute button.
- A message appears, asking you if you want to erase all the data in the internal memory. Touch Yes to confirm (or No to cancel). All the Factory data will be reloaded and updated, and all User data will be erased.
- If you have saved your User and/or custom Factory data, reload them by using the Media > Load operations. See the “Media” chapter in the User’s Manual for more information.

# Pa900 – Mise à jour du système d'exploitation

## Introduction

Korg publie régulièrement de nouvelles versions du système d'exploitation du Pa900. Celles-ci peuvent ajouter de nouvelles fonctions, apporter des améliorations, augmenter le nombre de sonorités et de styles et/ou résoudre d'éventuels problèmes. La version la plus récente du logiciel est téléchargeable de notre site web ([www.korg.com](http://www.korg.com)).

**Remarque:** Chaque nouvelle version du système effectue automatiquement toutes les modifications des mises à jour antérieures.

**Remarque:** Ne mettez jamais l'instrument hors tension avant la fin du chargement des données!

## Archivage de vos données

Bien que les données "User" ne soient pas écrasées lors du chargement de ce fichier, il vaut mieux les archiver avant de commencer.

- L'archivage de toutes les données utilisateur peut être effectué avec la commande "Media > Save All".

- Si la mémoire interne contient aussi des phrases de pads et des styles d'usine modifiés, passez à la page "Global > Mode Preferences > Media" et déverrouillez tous les pads et styles d'usine que vous souhaitez archiver. Sauvegardez ensuite les banques ou les fichiers individuels avec "Media > Save".

- Si la mémoire interne contient aussi des sons d'usine modifiés, archivez toutes vos données avec la commande "Full Resource Backup" de la page "Media > Utility".

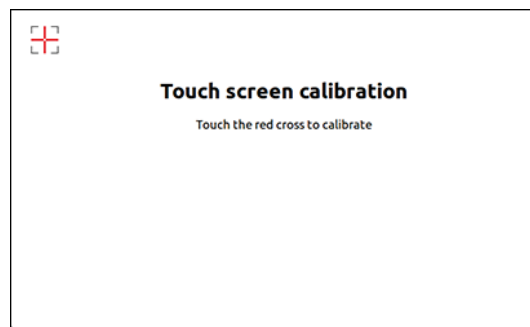
Voyez le chapitre "Media" dans le mode d'emploi pour en savoir plus.

## Charger le système d'exploitation

Voici comment charger le nouveau système d'exploitation du Pa900.

1. Ouvrez le fichier "Operating System" de l'archive .zip et copiez le fichier ".pkg" qui en résulte sur un support de mémoire USB.
2. Si le Pa900 est sous tension, maintenez le bouton POWER enfoncé une seconde environ pour passer en veille. Maintenez ensuite le bouton INTRO 1 enfoncé pendant que vous appuyez sur POWER pour remettre le Pa900 sous tension.
3. Maintenez le bouton INTRO 1 enfoncé jusqu'à ce que la page "Touch Panel Calibration" s'affiche. C'est là la confirmation que la procédure de chargement a été lancée. Effectuez le

calibrage de l'écran en touchant la croix rouge partout où elle apparaît.



4. Un message vous demande de sélectionner un fichier .pkg. Branchez le support de mémoire USB contenant le fichier système à la prise USB HOST puis touchez le bouton [OK] à l'écran pour fermer la fenêtre de dialogue.

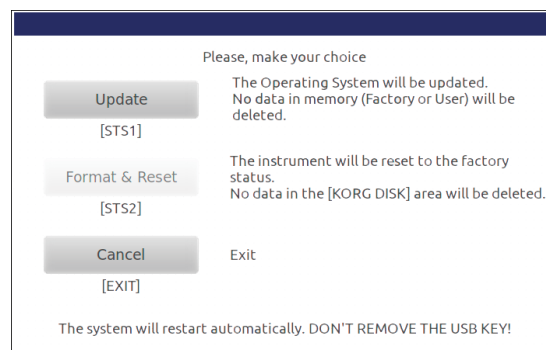
5. Quand un sélecteur de fichier apparaît, utilisez le menu déroulant "Device" (dans le coin inférieur gauche de l'écran) pour sélectionner le dispositif branché à la prise USB HOST. Touchez ensuite le fichier Operating System.pkg pour le sélectionner puis touchez le bouton [Select] à l'écran pour confirmer le chargement.



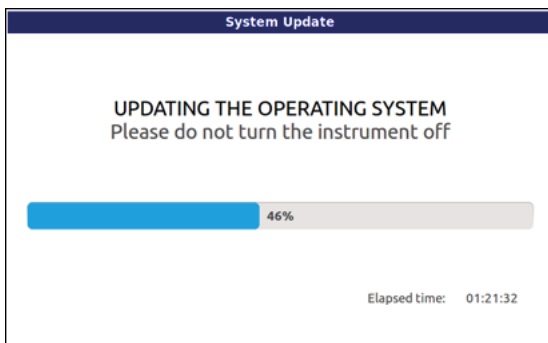
Menu déroulant "Device"

Sélecteur de fichier

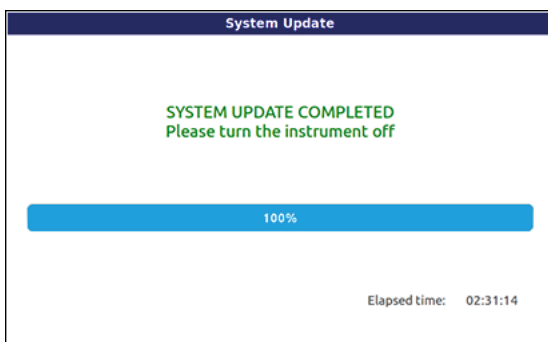
6. Une fenêtre de dialogue apparaît et vous permet de lancer la mise à jour ou d'annuler l'opération. Touchez le bouton [Update] pour confirmer la mise à jour.



7. Une barre de progression indique où en est le chargement.



8. Lorsque les données sont chargées, le message "System Update Completed" est affiché, vous invitant à redémarrer l'instrument.



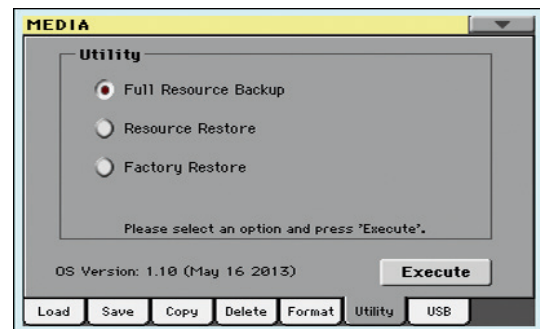
9. Mettez le Pa900 en veille en maintenant le bouton POWER enfoncé environ une seconde puis remettez l'instrument sous tension en actionnant à nouveau mais brièvement le bouton POWER.

## Charger les ressources musicales (Factory Restore)

Certaines versions du système d'exploitation nécessitent aussi la mise à jour des styles, des phrases de Pad et des mémoires Performance. Comme cela ne se fait pas automatiquement, vous devez rétablir les données d'usine avec "Factory Restore". Les documents accompagnant le fichier système vous indiquent si cette opération est effectivement nécessaire.

**Avertissement:** Lors du chargement des réglages d'usine, toutes les données utilisateur et tous les fichiers d'usine modifiés (le cas échéant) sont effacés. Commencez donc par archiver ces types de données (voyez "«Archivage de vos données»" plus haut).

1. Appuyez sur le bouton MEDIA et touchez l'onglet [Utility] pour sauter à la page "Utility".



2. Sélectionnez l'option "Factory Restore" et touchez le bouton [Execute].

3. Un message vous demande si vous acceptez d'effacer toutes les données de la mémoire interne. Touchez [Yes] pour confirmer l'opération ou [No] pour l'annuler. Toutes les données d'usine sont rechargées et la partie "User" est complètement effacée.

4. Si nécessaire, vous pouvez alors recharger vos données "User" et les données d'usine modifiées, archivées au préalable, en effectuant les opérations "Media > Load". Voyez le chapitre "Media" dans le mode d'emploi pour en savoir plus.

# Pa900 – Aktualisierung des Betriebssystems

## Vorweg

Korg veröffentlicht ab und zu neue Betriebssystemversionen für das Pa900. Diese fügen neue Funktionen, Verbesserungen, neue Klangfarben und/oder Styles hinzu und/oder beheben eventuelle Probleme. Die jeweils aktuelle Systemversion steht auf unserer Webpage zum Download bereit ([www.korg.com](http://www.korg.com)).

**Anmerkung:** Jede neue Version des Betriebssystems fügt auch automatisch die Änderungen vorangehender Updates hinzu.

**Anmerkung:** Schalten Sie das Instrument niemals aus, bevor die neuen Systemdaten komplett geladen sind!

## Sicherheitskopie Ihrer Daten

Beim Laden dieser Datei werden die „User“-Daten zwar nicht überschrieben, aber wir raten trotzdem, Ihre eigenen Einstellungen vorher zu archivieren.

- Zum Archivieren der Anwenderdaten müssen Sie den „Media > Save All“-Befehl verwenden.

- Wenn der interne Speicher auch abgewandelte Werks-Styles und -PAD-Phrasen enthält, müssen Sie auf der Seite „Global > Mode Preferences > Media“ die Einträge „Factory Styles“ und „Factory Pads“ freischalten. Sichern Sie die betreffenden Speicher oder Bänke anschließend einzeln im Media > Save-Modus.

- Wenn der interne „Factory“-Bereich außerdem abgewandelte Sounds enthält, archivieren Sie mit „Full Resource Backup“ im Media > Utility-Modus am besten gleich alle internen Daten.

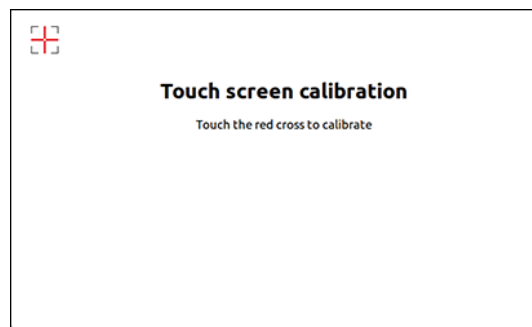
Weitere Informationen hierzu finden Sie im Kapitel „Media“ in der Bedienungsanleitung.

## Laden des Betriebssystems

Zum Laden des neuen Pa900-Betriebssystems verfahren Sie bitte folgendermaßen.

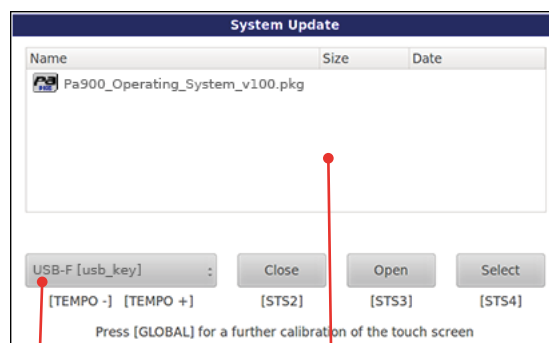
1. Packen Sie die „Operating System“-Datei (.zip-Archiv) aus und kopieren Sie die betreffende „.pkg“-Datei zu einem USB-Datenträger.
2. Wenn das Pa900 momentan eingeschaltet ist, müssen Sie den POWER-Taster ±1 Sekunde gedrückt halten, um den Bereitschaftsbetrieb zu wählen. Halten Sie den INTRO 1-Taster gedrückt, während Sie den POWER-Taster betätigen, um das Pa900 wieder einzuschalten.
3. Halten Sie den INTRO 1-Taster so lange gedrückt, bis die Seite „Touch Panel Calibration“ erscheint. Das ist die Bestätigung, dass der Ladevorgang vorbereitet wird. Kalibrieren Sie

das Display den Anweisungen entsprechend, indem Sie auf die angezeigten roten Kreuze drücken.



4. Nun erscheint die Aufforderung, die gewünschte „.pkg“-Datei zu wählen. Schieben Sie den USB-Datenträger mit der vorbereiteten Systemdatei in den USB HOST-Port und drücken Sie den [OK]-Button im Display, um das Dialogfenster zu schließen.

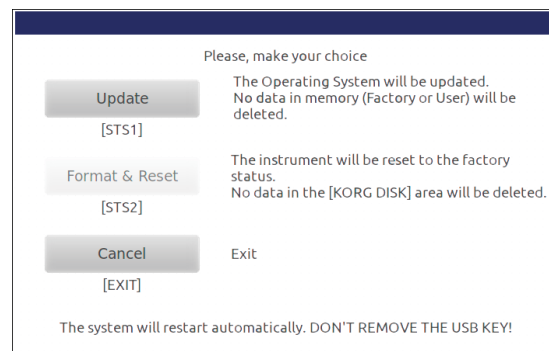
5. Wenn jetzt ein Fenster für die Dateianwahl erscheint, müssen Sie mit der „Device“-Liste (unten links im Display) den an den USB HOST-Port angeschlossenen Datenträger wählen. Drücken Sie anschließend [Operating System.pkg] und den [Select]-Button im Display, um den Ladebefehl zu bestätigen.



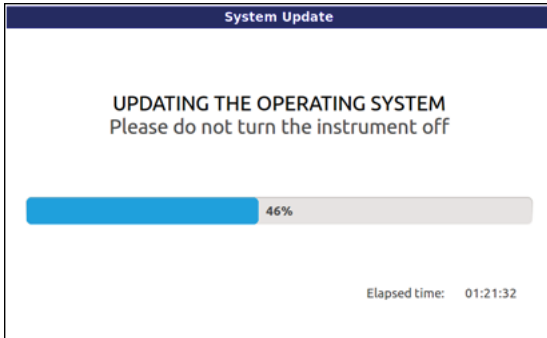
„Device“-Liste

Dateianwahl

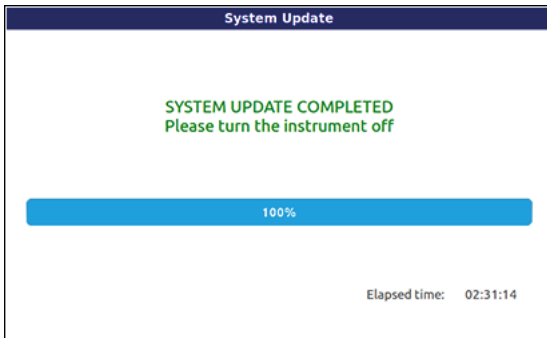
6. Es erscheint ein Dialogfenster, in dem Sie angeben können, ob Sie das System aktualisieren oder den Befehl abbrechen möchten. Drücken Sie den [Update]-Button, um die Aktualisierung zu starten.



7. Ein Balken zeigt an, wie weit der Ladevorgang gediehen ist.



8. Wenn alle Daten geladen sind, erscheinen die Meldung „System Update Completed“ und die Aufforderung das Instrument neuzustarten.



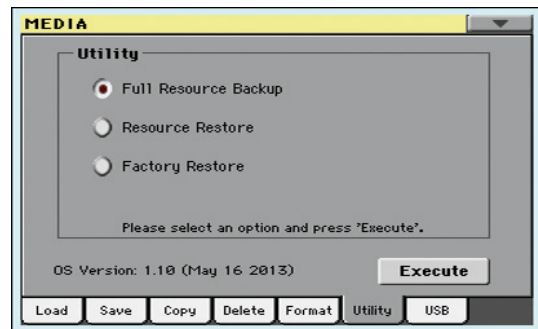
9. Halten Sie den POWER-Taster gedrückt, um den Bereitschaftsbetrieb des Pa900 zu wählen. Schalten Sie es danach wieder ein, indem Sie den POWER-Taster kurz drücken.

## Laden der Musik-Ressourcen (Factory Restore)

Bei bestimmten Systemversionen müssen auch die Styles, Pad-Phrasen und Performance-Speicher aktualisiert werden. Da das nicht automatisch geschieht, muss man hierfür den „Factory Restore“-Befehl verwenden. In den Anmerkungen zum Betriebssystem erfahren Sie, ob dieser Vorgang wirklich notwendig ist.

**Warnung:** Beim Laden der Werksvorgaben werden alle „User“-Daten und alle eventuell abgewandelten Werksdaten überschrieben. Archivieren Sie diese Datenbereiche also vorher (siehe „Sicherheitskopie Ihrer Daten“).

1. Drücken Sie den MEDIA-Taster und den [Utility]-Reiter, um zur „Utility“-Seite zu gehen.



2. Wählen Sie den „Factory Restore“-Befehl und drücken Sie [Execute].
3. Jetzt erscheint die Rückfrage, ob Sie alle intern gespeicherten Daten löschen möchten: Drücken Sie den [Yes]-Button, um den Befehl zu bestätigen (oder [No], wenn Sie es sich anders überlegt haben). Alle Werksdaten werden erneut geladen und der „User“-Bereich wird gelöscht.
4. Bei Bedarf können Sie Ihre zuvor archivierten „User“- und abgewandelten Werksdaten jetzt mit „Media > Load“ laden. Weitere Informationen hierzu finden Sie im Kapitel „Media“ in der Bedienungsanleitung.



# Pa900 – Aggiornamento del sistema operativo

## Introduzione

Korg potrebbe aggiornare il sistema operativo di Pa900. Gli aggiornamenti potrebbero contenere nuove funzioni, migliorie, correzione di bug, nuovi suoni e/o stili. La versione più aggiornata può sempre essere prelevata dal nostro sito web ([www.korg.com](http://www.korg.com)).

**Nota:** Nel caricare un nuovo sistema operativo, si caricano sempre anche le funzioni aggiunte dalle versioni precedenti.

**Nota:** Non spegnete lo strumento durante il caricamento del sistema operativo!

## Creare una copia di sicurezza dei dati

Il caricamento di questo file non modifica i dati User, ma vi consigliamo ugualmente di creare una copia di sicurezza prima di procedere.

- Per salvare tutti i dati User, usate la procedura Media > Save All.

- Se nella memoria interna ci sono Style e Pad di tipo Factory personalizzati, andate nella pagina Global > Mode Preferences > Media e disattivate la protezione di Style e Pad Factory; poi usare le procedure Media > Save per salvare singoli elementi o banchi interi.

- Se nella memoria interna ci sono Sound di tipo Factory personalizzati, fate una copia di sicurezza di tutti i dati con il comando Full Resource Backup nella pagina Media > Utility.

Vedi il capitolo “Media” nel Manuale di istruzioni per maggiori informazioni.

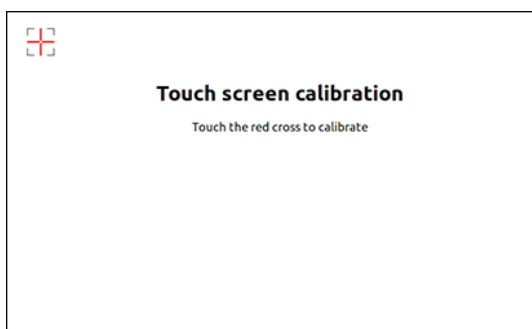
## Caricare il sistema operativo

Ecco come caricare il sistema operativo di Pa900.

1. Estraiete il file del sistema operativo dall'archivio .zip, poi copiate il file di sistema operativo .pkg risultante in un dispositivo di memorizzazione USB.

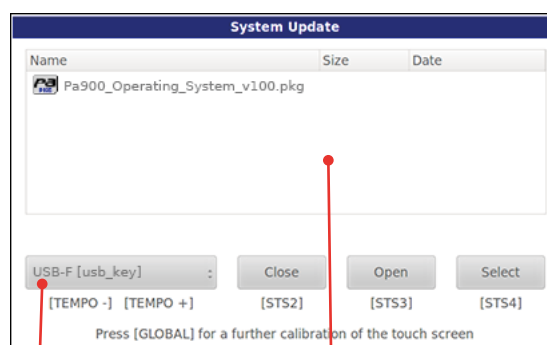
2. Se la Pa900 è accesa, mettetela in standby tenendo premuto il pulsante POWER per circa un secondo. Poi tenete premuto il pulsante INTRO 1 e premete il pulsante POWER per riaccenderla.

3. Tenete premuto il pulsante INTRO 1, fino a quando non appare la pagina Touch Panel Calibration: la sua comparsa conferma che la procedura di caricamento del sistema operativo è iniziata. Eseguite la calibrazione del display toccando la croce rossa nel punto esatto in cui appare, e confermate.



4. Appare un messaggio che chiede di selezionare un file .pkg. Collegate alla porta USB HOST il dispositivo di memorizzazione USB in cui avete copiato il file di sistema. Una volta collegato il dispositivo, toccate il pulsante OK per confermare.

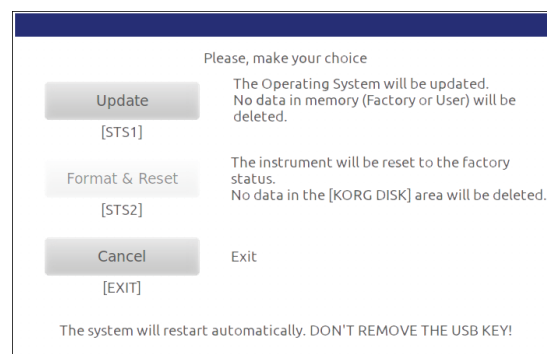
5. Quando appare la finestra di selezione file, usate il menu a comparsa Device (in basso a sinistra nel display) per scegliere il dispositivo collegato alla porta USB HOST. Poi toccate il file .pkg del sistema operativo per selezionarlo, e infine toccate il pulsante Select nel display per confermare il caricamento.



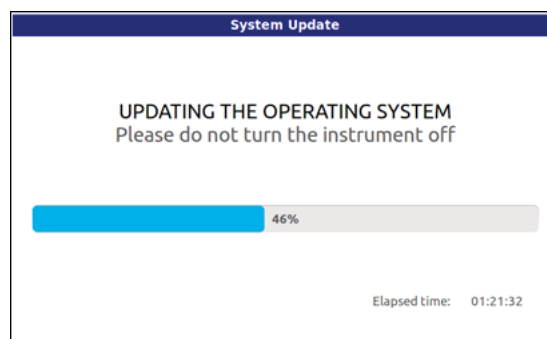
Menu Device

Selettore file

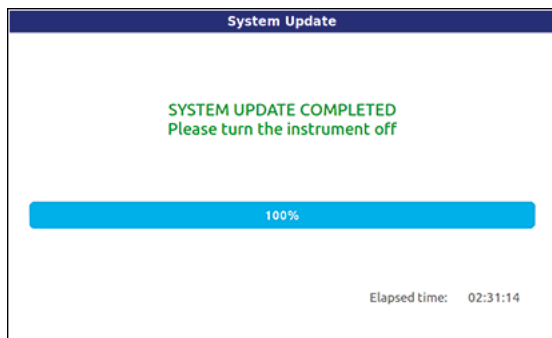
6. Appare una finestra di dialogo, che chiede se si desidera continuare con l'aggiornamento o annullare l'operazione. Toccate il pulsante Update per confermare l'aggiornamento del sistema operativo.



7. Appare una barra di avanzamento che mostra lo stato dell'operazione di caricamento.



8. Una volta completata la procedura di caricamento, appare il messaggio “System Update Completed!”, che invita a riavviare lo strumento.



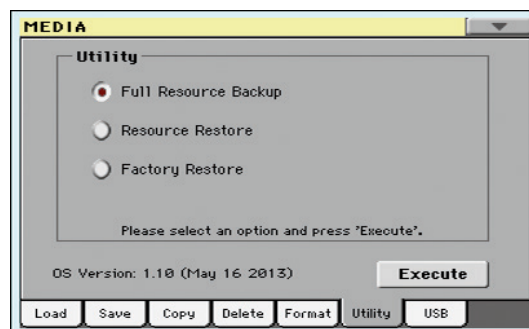
9. Mettete Pa900 in standby tenendo il pulsante POWER premuto per circa un secondo, poi riaccendetela premendo brevemente il pulsante POWER.

## Caricare le risorse musicali (Factory Restore)

Il caricamento del sistema operativo potrebbe aggiornare anche Style, Pad, Sound e Performance. Questo tipo di dati non viene effettivamente aggiornato finché non si esegue un Factory Restore. La necessità di eseguire un Factory Restore è indicato nella documentazione che accompagna il sistema operativo.

**Attenzione:** L'esecuzione di un Factory Restore cancella tutti i dati User e tutti i dati Factory personalizzati (se presenti). Vedi più sopra la sezione “Creare una copia di sicurezza dei dati” per istruzioni su come creare una copia di sicurezza di questo genere di dati.

1. Premete il pulsante MEDIA, poi toccate la linguetta Utility per accedere alla pagina Utility.



2. Selezionate l'opzione Factory Restore, poi toccate il pulsante Execute.
3. Appare un messaggio, che chiede se si desidera cancellare tutti i dati dalla memoria interna. Toccate Yes per confermare (oppure No per annullare). Tutti i dati Factory verranno ricaricati e aggiornati, e tutti i dati User verranno cancellati.
4. Se avete salvato i vostri dati User e/o Factory personalizzati, ricaricateli con le procedure Media > Load. Vedi il capitolo “Media” nel Manuale di istruzioni per maggiori informazioni.

# Pa900 – Actualización del Sistema Operativo

## Introducción

Korg podrá lanzar actualizaciones de sistema operativo de Pa900. Las actualizaciones pueden incluir nuevas características, mejoras, correcciones de errores, nuevos sonidos y estilos. Puede descargar la versión más actualizada de nuestro sitio web ([www.korg.com](http://www.korg.com)).

**Nota:** Cargando el nuevo sistema operativo, se cargan también todas las características agregadas por las actualizaciones anteriores.

**Nota:** ¡Por favor no apague el instrumento antes de que se haya completado la operación de carga!

## Copia de seguridad de los datos

Cargar este archivo no modificará los datos de usuario, pero sugerimos que haga una copia de seguridad de sus datos antes de continuar.

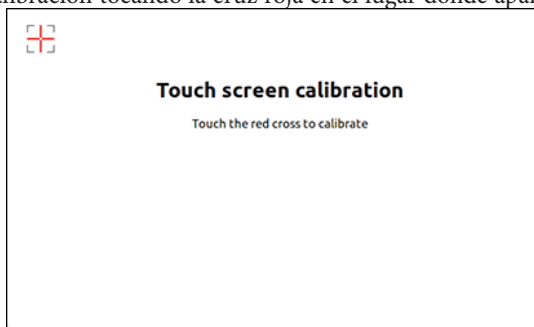
- Para guardar todos los datos de usuario, use Media > Save All.
- En caso de que haya Estilos y Pads personalizados en la memoria interna, vaya a la página Global > Mode Preferences > Media y quite la protección a los datos de fábrica que desea guardar; a continuación, utilice los procedimientos Media > Save para guardar elementos o bancos.
- En caso de que haya Sonidos personalizados en la memoria interna, realice una copia de seguridad usando el comando Full Resource Backup en la página Media > Utility.

Consulte el capítulo de “Media” en el Manual del usuario para obtener más información.

## Cargar el Sistema Operativo

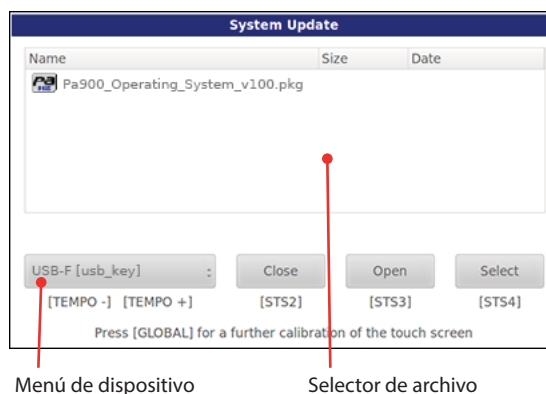
Para cargar el Sistema Operativo en Pa900.

1. Descomprima el archivo .zip para extraer el archivo del Sistema Operativo, y copie el archivo .pkg en un dispositivo de almacenamiento USB.
2. Si está encendido, pulse el botón POWER para apagar el Pa900. A continuación, mantenga presionado el botón INTRO 1 y pulse el botón POWER para encender de nuevo el Pa900.
3. Mantenga presionado el botón INTRO 1, hasta que aparezca la página de calibración de Panel táctil: Esto confirma que se ha iniciado el procedimiento de inicialización. Ejecute la calibración tocando la cruz roja en el lugar donde aparezca.

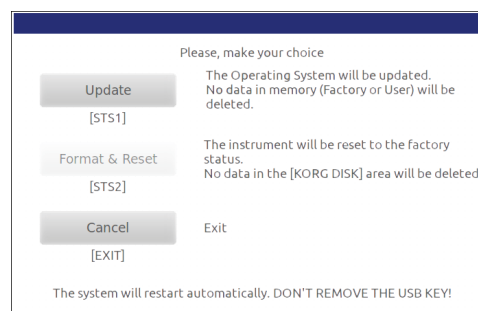


4. Aparece un mensaje pidiéndole seleccione el archivo .pkg. Conecte el dispositivo de almacenamiento USB donde copió el archivo de sistema al puerto USB HOST y, a continuación, toque el botón OK en la pantalla para cerrar el cuadro de diálogo.

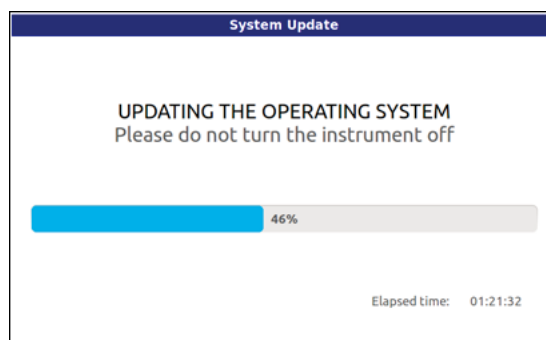
5. Cuando aparezca el selector de archivos use el menú de selección de dispositivo (en la parte inferior izquierda de la pantalla) para elegir el dispositivo conectado al puerto USB HOST. Ahora toque el archivo de sistema operativo .pkg para seleccionarlo y toque el botón Select en la pantalla para confirmar la carga.



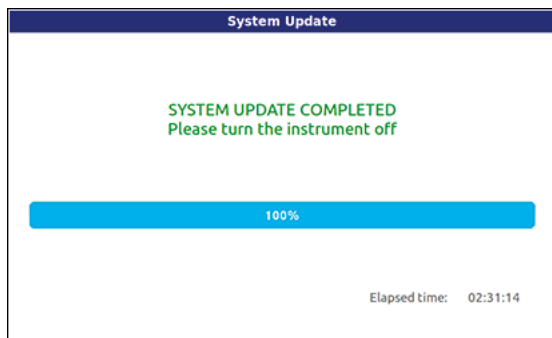
6. Aparece un cuadro de diálogo que le pide si actualizar o cancelar la operación. Toque el botón Update para confirmar la actualización del sistema operativo.



7. Aparece una barra de progreso, que muestra el estado de carga.



8. Al finalizar el procedimiento de carga, aparece el mensaje "Update Completed!"; invitando a que se reinicie el instrumento.



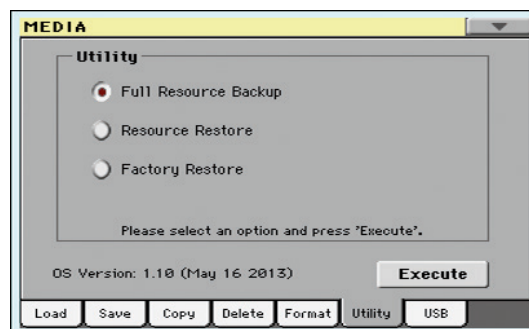
9. Apague Pa900 manteniendo pulsado el botón POWER durante un segundo, y después vuelva a encenderlo pulsando brevemente el botón POWER.

## Cargar los Recursos Musicales (Iniciación de Fábrica)

Al cargar el sistema operativo también se pueden actualizar los Estilos, Pads, Sonidos y Performances. Este tipo de datos no se actualiza en realidad hasta que ejecuta una Inicialización de fábrica. La necesidad de ejecutar una Inicialización de fábrica se indica en las notas de la versión que acompañan al sistema operativo.

**Advertencia:** Al ejecutar una Inicialización de fábrica se eliminarán todos los datos de usuario y todos los datos de fábrica personalizados (si existen). Consulte la sección "Copia de seguridad de los datos" más arriba para obtener instrucciones sobre cómo hacer una copia de seguridad de sus datos.

1. Pulse el botón MEDIA y, a continuación, pulse en la pestaña de utilidad Utility para acceder a la página Utility.



2. Seleccione la opción Factory Restore y, a continuación, toque el botón Execute.
3. Aparece un mensaje preguntándole si desea borrar todos los datos en la memoria interna. Toque en Yes para confirmar (o No para cancelar). Se vuelven a cargar y actualizar todos los datos de fábrica, y se borrarán todos los datos de usuario.
4. Si ha guardado sus datos de usuario y/o personalizados de fábrica, cárguelos mediante Media > Load. Consulte el capítulo "Media" en el Manual del usuario para obtener más información.



**Address**

KORG ITALY SpA  
Via Cagiata, 85  
I-60027 Osimo (An)  
Italy

**Web**

[www.korg.com](http://www.korg.com)  
[www.korg.co.jp](http://www.korg.co.jp)  
[www.korg.co.uk](http://www.korg.co.uk)